

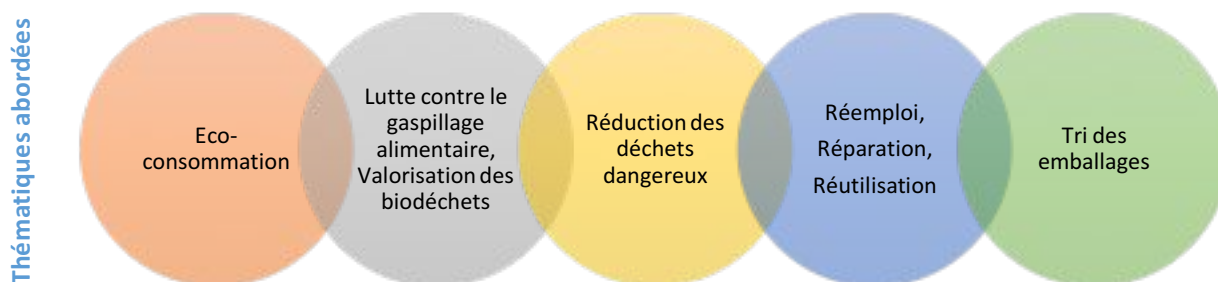
2. Synthèse des focus-group

L'objectif de cette seconde étape du projet est de faire évoluer les pratiques professionnelles des intervenants à domicile en faveur du développement durable. Six aides à domicile ont été réunies lors de six séances de travail entre janvier et juin 2016, pour être sensibilisées aux principales thématiques de la prévention des déchets. Entre bonnes pratiques environnementales et réalités du travail à domicile, le but de ces réunions était de faire émerger les actions à mettre en œuvre, dès à présent, pour réduire la quantité et la nocivité des déchets au domicile des personnes aidées et celles à organiser, à plus long terme, pour structurer l'engagement des services d'aide et d'accompagnement à domicile sur les enjeux environnementaux.

Étape 2 du projet : réalisation d'un cycle de 6 focus group

Les participantes : 6 aides à domicile et auxiliaires de vie issues de 4 services d'aide à domicile ont participé à ce cycle de réunions. Elles ont entre 3 et 20 ans d'ancienneté et interviennent à la fois dans des secteurs ruraux et urbains.

A partir des principaux déchets identifiés au domicile des personnes âgées dans l'étude exploratoire (étape 1 du projet) 5 thématiques ont été retenues pour le cycle de focus group



La méthodologie adoptée

Pourquoi utiliser la méthodologie des focus group ?

Le focus group est une technique d'entretien de groupe, un « groupe d'expression », qui permet de collecter des informations sur un sujet ciblé. Il fait partie des techniques d'enquête qualitative utilisées en sciences sociales.

Cette méthode permet d'évaluer des besoins, des attentes, des satisfactions ou de mieux comprendre des opinions, des motivations ou des comportements. La dynamique du groupe contribue à explorer et à stimuler l'expression de différents points de vue. Chaque participant défend ses priorités, ses préférences, ses valeurs, ses façons de faire et son vécu.

Dans ce projet, la technique du focus group a permis de recueillir les pratiques professionnelles en lien avec les déchets et le développement durable. Les intervenantes ont confronté leurs avis, déconstruit certains a priori, expérimenté de nouvelles façons de faire et mesuré ensemble l'importance de leur rôle dans le changement de comportement.

Déroulement des séances : construction et appropriation de nouvelles pratiques professionnelles



Sensibiliser à la prévention des déchets : des visites et des ateliers DIY pour engager le changement de pratique



Visite d'un
centre de tri



Fabrication de
produits ménagers



Visite d'une ressourcerie



Montrer les déchets et mettre en pratique les solutions qui permettent de les réduire a été la pédagogie utilisée pour sensibiliser les intervenantes à la protection de l'environnement. Pour cela, expert de la prévention (Francis Chalot), professionnels de la gestion des déchets (Siredom, Semardel), animateur de l'éducation à l'environnement (e-graine), acteurs du réemploi (La Fabrique à neuf) ont formé les intervenantes à domicile et les ont initiés aux gestes du développement durable. Formations, ateliers de fabrication « *do it yourself* » (DIY) et visites de sites ont ainsi rythmé le cycle des focus group.

Des professionnelles convaincues d'avoir un rôle à jouer dans la préservation de l'environnement !

don des produits frais aux voisins avant un départ en vacances). **En analysant leurs pratiques tant professionnelles que personnelles à travers le prisme de la réduction des déchets, leur regard s'est progressivement transformé : c'est une véritable logique du « comment faire autrement ? » qu'elles ont acquise qui élargit leur champ de compétence et modernise la représentation de leur métier !**

Les intervenantes se sont rendues compte que certains gestes qu'elles pratiquaient chez elles comme chez les bénéficiaires et qu'elles pensaient vertueux (comme le recyclage de l'ensemble des plastiques : sacs souples et pots de yaourts, y compris) n'en sont pas forcément et, au contraire, des gestes qu'elles font de façon anodine ont un impact positif sur l'environnement (c'est le cas du

Retour d'expérience sur les actions mises en œuvre chez des bénéficiaires

La mise en œuvre de chaque action a fait l'objet d'une discussion préalable sur les éventuelles difficultés et l'approche à privilégier, puis d'un débriefing sur les résultats obtenus lors de la séance suivante. Certaines actions ont été immédiatement acceptées, d'autres moins facilement. Le plus souvent, lorsque les actions proposées avaient occasionné un refus ou une adhésion partielle, les aides à domicile ont analysé les réticences en expliquant que les personnes aidées n'aiment pas beaucoup les changements et qu'il faut, par conséquent, du temps pour leur faire accepter une nouvelle façon de faire. Mais l'instauration de ces changements d'habitude ne leur a pas semblé insurmontable. Comme beaucoup d'aides qu'elles parviennent déjà à faire accepter, ces professionnelles savent construire les relations de confiance qui leur permettent d'intervenir en s'adaptant à chaque personne. Elles considèrent qu'en inscrivant ces actions dans la durée, ces réticences pourraient être levées.

Un développement de compétence qui appelle un engagement des structures

Parmi toutes les actions qu'elles ont pu expérimenter, les aides à domicile ont constaté que certaines initiatives étaient limitées si elles sont seules à les mettre en œuvre.

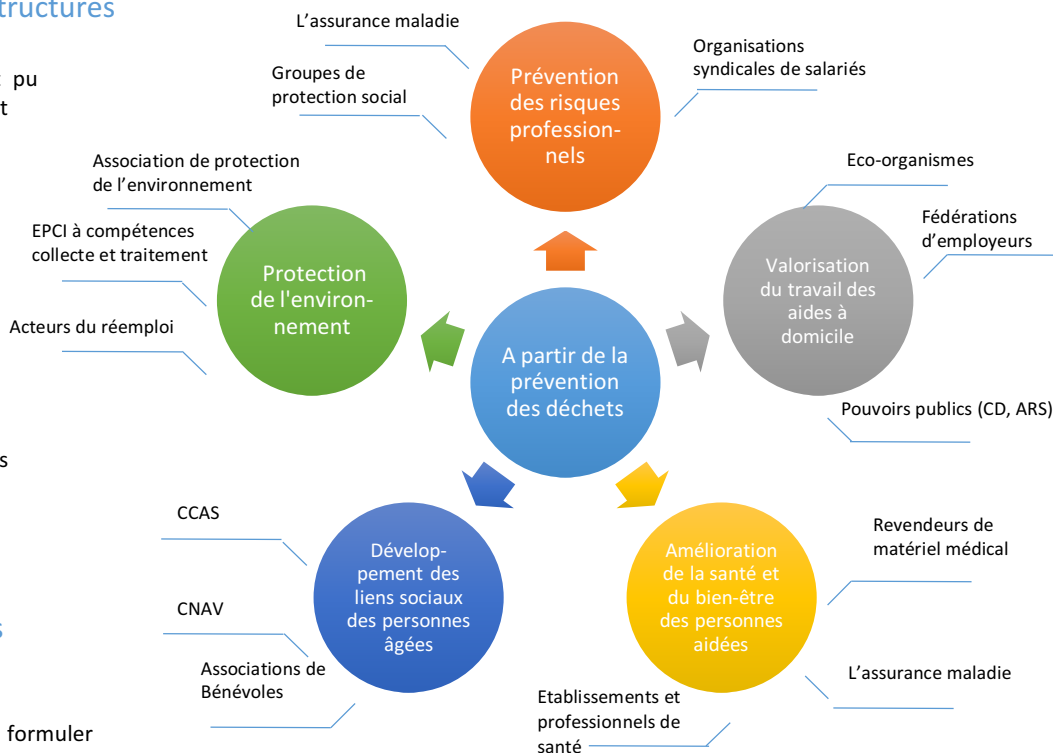
Pour réduire efficacement les déchets et ancrer les changements de comportement, c'est tous les intervenants à domicile qui ont besoin d'être formés, et d'être encadrés pour harmoniser leurs pratiques. C'est donc la structure dans son ensemble qui est appelée à s'engager et à prendre de nouvelles responsabilités (RSE).

Autour du développement durable des projets innovants avec de multiples partenaires

Les focus group ont permis de formuler différentes idées qui n'ont pas été expérimentées.

Leurs réalisations nécessiteraient d'inventer des dispositifs et des modes de coopération entre des acteurs qui ne se connaissent pas encore.

Par exemple, la création d'un système de récupération et de prêt du matériel médical donné par les bénéficiaires ou leur famille, pour d'autres personnes aidées. Ces projets innovants vont permettre aux services d'aide et d'accompagnement à domicile d'initier de nouveaux partenariats et de renforcer leurs activités auprès des personnes aidées.



Prochaine étape du projet : les personnes âgées, de la parole aux actes !

Un cycle de 5 ateliers sur les thématiques de la prévention des déchets, va être proposé à une quinzaine de personnes âgées. Il s'agira de les impliquer dans le changement de comportement tout en valorisant leurs expériences de vie. Quels enseignements ont-ils à nous livrer ? Comment agissent-ils aujourd'hui en faveur de l'environnement ?

Services d'aide et d'accompagnement à domicile participants au projet

ASAMD Évry
2 avenue du Chemin de Fer
91000 Évry

CCAS de Saint-Michel-sur-Orge
Mairie de St Michel/Orge
16 rue de L'église
91240 Saint-Michel-sur-Orge

SAD des 3 Vallées
Mairie
91530 Saint-Chéron

SAGAD
Centre Commercial Talma
31-33 bd Charles de Gaulle
91800 Brunoy

Contacts porteurs du projet

UNA Essonne
pilotage@una-idf.fr

émiCité
mylene.chambon@emicite.fr
franck.guichet@emicite.fr

Avec le soutien de :

